

Piano di protezione COVID-19

Centro professionale del verde Mezzana (2020-2021)

Sulla base delle prescrizioni dell'Ordinanza sui provvedimenti per combattere l'epidemia di COVID-19 nella situazione particolare del 19 giugno 2020, l'istituto scolastico sotto menzionato dispone il seguente piano di protezione.

Istituto scolastico	CENTRO PROFESSIONALE DEL VERDE, Mezzana
Numero progressivo della versione del piano	Versione 3.0 (modifiche in rosso)
Approvato dalla direzione di istituto il (data)	14.10.2020
Persona responsabile dell'attuazione del piano e dei contatti con le autorità	Mauro Poli Vicedirettore

Le indicazioni non precedute da una sigla sono valide in tutti i casi, le indicazioni precedute dalla sigla **S1** sono valide solo in caso di scenario 1 (scuola in presenza), mentre le indicazioni precedute dalla sigla **S2** sono valide solo in caso di scenario 2 (scuola ibrida).

1. Disposizioni generali

- Ogni allievo, docente o addetto che presenta i sintomi sotto indicati deve rimanere a casa, mettersi in isolamento e contattare il proprio medico, che deciderà in merito all'esecuzione del test. In particolare:
 - non frequentano la scuola allievi, docenti e addetti che presentano uno o più di questi sintomi: tosse, mal di gola, respiro corto, dolore toracico, febbre, perdita improvvisa del senso dell'olfatto e/o del gusto, affaticamento generale severo;
 - in caso di dubbio sulla valutazione dei sintomi si può contattare la hotline cantonale 0800 144 144 (tutti i giorni dalle 7 alle 22) o fare riferimento al proprio medico.
- Allievi maggiorenni, docenti o addetti che manifestano a scuola sintomi devono essere allontanati dal gruppo e essere rimandati a casa. Per il tragitto scuola-domicilio va consegnata loro una mascherina. Nel caso di allievi minorenni che a scuola manifestano sintomi occorre invece:
 - a) collocare l'allievo in uno spazio separato (individuato in anticipo), assicurando una verifica regolare delle sue condizioni e facendogli indossare una mascherina (unicamente se è in grado di indossarla e togliersela autonomamente);

- b) contattare i genitori o le persone di contatto e informarli della necessità che l'allievo rientri al più presto a casa;
- c) nel caso i genitori o le persone di contatto dovessero rifiutarsi di far rientrare a casa l'allievo, la direzione richiama le misure di protezione vigenti e la Direttiva concernente l'ammissione e l'esclusione dalla scuola in caso di malattie infettive del 19 dicembre 2019, art. 1 cpv. 2 e art. 3 (<https://m3.ti.ch/CAN/RLeggi/public/index.php/raccolta-leggi/legge/num/695>). Se il rifiuto dovesse persistere la direzione potrà chiedere una consulenza telefonica al medico scolastico.
- Il distanziamento di almeno 1.5 metri tra persone (tra allievi, tra docenti, e tra allievi e docenti) va garantito.
 - È necessario lavare regolarmente le mani con acqua e sapone.
 - Qualora in istituti o classi non fossero presenti lavandini per lavarsi le mani con acqua e sapone (che sono da prediligere) si possono utilizzare disinfettanti per le mani. I disinfettanti possono dare origine a fenomeni irritativi e allergici in particolare per la pelle. I disinfettanti devono essere custoditi in un locale della scuola fresco adeguatamente aerato e non accessibile indiscriminatamente. Non devono essere posizionati alla luce diretta del sole. Liquidi e vapori sono facilmente infiammabili. Devono essere tenuti lontani da fonti di calore, superfici riscaldate, scintille, fiamme e altre fonti d'innescio. Non devono essere travasati in contenitori non originali e non etichettati. I disinfettanti sono consegnati da parte del custode ai docenti (non agli allievi) e rimangono sotto la responsabilità degli stessi.
 - L'uso preventivo dei guanti a scuola non è raccomandato, se non come di consueto per i lavori di pulizia o le attività in cucina. Indossarli non solleva dal dover rispettare le altre norme di igiene quali il lavaggio delle mani, il non toccarsi il viso, lo starnutire nel gomito. Essi danno una falsa sensazione di barriera e rischiano di ridurre l'igiene delle mani, che rimane una misura di prevenzione primaria. Indossarli e toglierli in modo errato aumenta la possibilità di contaminazione. Inoltre, va considerato che essi possono essere all'origine di allergie, eczemi e macerazioni.
 - L'utilizzo volontario delle mascherine da parte degli allievi, se corretto, non è vietato.
 - L'utilizzo delle mascherine da parte dei docenti è facoltativo nelle aule scolastiche.
 - L'utilizzo delle mascherine da parte dei docenti e di altri adulti è obbligatorio negli spazi condivisi (corridoi, aula docenti, entrata e uscita da scuola). Una mascherina per giornata lavorativa (la mascherina può essere usata fino a 8 ore, anche in modo non consecutivo) viene messa a disposizione dei docenti che ne fanno richiesta. I docenti si impegnano ad usare le mascherine correttamente.
 - L'utilizzo delle mascherine è facoltativo per il personale di pulizia impiegato fuori orario scolastico e che può rispettare il distanziamento di 1.5 metri.
 - **S1** La presenza in sede di ospiti, visitatori, fornitori e fruitori occasionali dell'istituto va limitata per quanto possibile. Essi devono entrare da un solo accesso dove è disponibile del disinfettante e devono indossare la mascherina. Se non dispongono di una mascherina e devono imperativamente entrare, sono tenuti a lasciare i propri dati di contatto sull'apposito foglio di registrazione giornaliero disponibile all'entrata. Un cartello informativo è apposto vicino al foglio di registrazione giornaliero (cfr. allegati 1 e 2).
 - **S2** La presenza in sede di ospiti, visitatori, fornitori e fruitori occasionali dell'istituto va limitata al minimo indispensabile. Essi devono entrare da un solo accesso dove è disponibile del disinfettante, devono indossare la mascherina e sono tenuti a lasciare i propri dati di contatto

sull'apposito foglio di registrazione giornaliero disponibile all'entrata. Un cartello informativo è apposto vicino al foglio di registrazione giornaliero (cfr. allegati 1 e 2).

- È da prevedere un buon ricambio dell'aria nei locali. Laddove ciò non fosse possibile per limitazioni di ordine pratico o per altri impedimenti sarà opportuno richiedere l'intervento del tecnico responsabile della manutenzione. Negli edifici Minergie o comunque dotati di un impianto di ventilazione meccanica (blocchi scuola nuova) non è necessario aprire le finestre per arieggiare, in quanto l'aria viziata è sostituita con quella esterna alcune decine di volte all'ora, a dipendenza della potenza dell'impianto.
- In caso di cambiamento di aula tra un'ora e l'altra, allievi / studenti / docenti (utilizzatori) dovranno igienizzare le superfici toccate con le mani (ad es. i banchi) con il disinfettante per superfici in dotazione.
- Per l'educazione fisica, il canto, i laboratori pratici e per le discipline che implicano contatto fisico o l'uso frequente di materiale comune fanno stato le indicazioni aggiuntive emanate dalle direzioni di istituto (v. anche allegato 3).
- In nessun caso possono essere divulgate a terzi informazioni inerenti allo stato di salute di allievi, docenti o addetti, anche in forma anonima, senza l'esplicito consenso della persona positiva o in quarantena o del suo rappresentante legale, in particolare se si tratta di voci non verificate che provengono da terze persone. Si raccomanda alle direzioni di istituto di tenere traccia delle segnalazioni volontarie di positività o di quarantena ricevute dalle famiglie, docenti o altro personale scolastico, mettendole a disposizione dell'Ufficio del medico cantonale su richiesta.

2. Piazzale e parti esterne

- Va mantenuto il distanziamento di almeno 1.5 metri.
- Lo stazionamento di gruppi va evitato.
- L'entrata e l'uscita vanno organizzate in modo ordinato.
- La direzione definisce le aree esterne di pausa (vedi allegato 4, planimetria).

3. Corridoi e atri

- Il flusso di persone va organizzato in modo che sia incanalato, consentendo la maggior distanza possibile tra le persone (vedi allegato 4).
- Lo stazionamento di gruppi va evitato; **l'utilizzo della mascherina è obbligatorio per tutti.**
- All'arrivo degli allievi, il custode spalanca le porte d'entrata dei blocchi della scuola.
- L'entrata e l'uscita vanno organizzate in modo ordinato.

4. Aule scolastiche

- Al fine di minimizzare i flussi inutili di persone e le necessità di pulizia dei banchi, di principio sono i docenti che si spostano di aula in aula, mentre gli allievi siedono sempre allo stesso posto nella stessa aula, spostandosi unicamente per le lezioni che richiedono aule particolari.
- La disposizione dei banchi non può essere modificata; **il docente è responsabile di verificare che gli allievi siedano di norma sempre allo stesso posto; a tal scopo la segreteria elabora una mappatura di riferimento.**

- **Per permettere una corretta circolazione dell'aria, il docente tiene spalancata la porta anche durante le lezioni.**
- Gli allievi sono tenuti a disinfettare le mani ogni volta che entrano in aula.
- Prima di lasciare l'aula, i docenti devono disinfettare la cattedra.
- **S1** È da prevedere uno spazio di almeno 2.25 m² per persona (allievi + docente). Nel caso in cui non fosse possibile garantire il distanziamento di almeno 1.5 metri tra persone (allievi e docenti) è obbligatorio portare la mascherina.
- **S1** È da evitare lo scambio di cibi tra allievi.
- **S2** È previsto unicamente un allievo per banco.
- **S2** È da evitare lo scambio di materiale personale e di cibi tra allievi.
- **S2** L'uso comune di materiale presente nelle aule (ad es. aule d'informatica, laboratori...) è da regolamentare secondo le norme di igiene in vigore.

5. Aule magne e aule per conferenze

- I posti a sedere devono essere disposti e occupati rispettando le distanze di sicurezza.

6. Palestre

- Negli spogliatoi e nelle docce va mantenuta una distanza di 1.5 metri tra persone. Se necessario si utilizzeranno queste infrastrutture a turni.
- **S1** Vanno evitati esercizi o giochi che comportano il contatto fisico ripetuto tra gli allievi.
- **S2** In nessun caso le attività o i giochi prevedranno il contatto fisico tra gli allievi.
- Il materiale utilizzato per gli esercizi e i giochi deve essere pulito e se possibile disinfettato regolarmente prima dell'uso.
- Altre disposizioni v. allegato 3

7. Biblioteca

- Va calcolato il numero massimo di fruitori contemporanei in base allo spazio disponibile (2.25 m² per persona).
- I posti a sedere devono essere disposti e occupati rispettando la distanza di sicurezza.

8. Luogo di refezione

- È previsto un piano di protezione specifico.

Allegato 1

Modello di cartello informativo da apporre all'entrata accanto al foglio di registrazione giornaliero per ospiti, visitatori, fornitori e fruitori occasionali dell'istituto scolastico

Gli ospiti, i visitatori, i fornitori e i fruitori occasionali dell'istituto scolastico che non indossano la mascherina sul sedime esterno e all'interno dell'immobile sono tenuti a lasciare i propri dati di contatto sull'apposito foglio di registrazione giornaliero.

I dati di contatto vengono conservati con riservatezza fino a 14 giorni dopo la visita dell'istituto e poi vengono immediatamente cancellati. In questo periodo, i dati di contatto possono essere trasmessi al servizio cantonale competente per l'identificazione e l'informazione delle persone sospette contagiate da COVID-19. Il servizio cantonale competente per il tracciamento delle persone potenzialmente positive al COVID-19 può ordinare una quarantena in caso di contatti con persone malate. I dati di contatto non vengono trattati per nessun altro scopo.

Gli ospiti, i visitatori, i fornitori e i fruitori occasionali nel muoversi nell'istituto devono attenersi alle indicazioni dei responsabili quanto all'uso degli spazi previsti per la loro visita o fruizione. Non è permesso loro usare altri spazi.

L'istituto non fornisce mascherine a ospiti, visitatori, fornitori o fruitori occasionali.

Allegato 3

versione 08.09.20

Piano di protezione per le attività di Educazione fisica del CPV Mezzana**Nuove condizioni quadro**

Dal 6 giugno 2020 sono consentite le attività di allenamento per tutte le discipline sportive, nel rispetto dei piani di protezione specifici. Il 22 giugno sono entrate in vigore nuove modifiche. Per le attività sportive in cui è richiesto un contatto fisico stretto prolungato, è consigliato organizzare l'allenamento in gruppi fissi. Si definisce «stretto» un contatto prolungato (>15 minuti) o ripetuto, a una distanza di 1,5 metri e senza misure di protezione.

Nelle attività di allenamento devono essere rispettati i seguenti cinque principi:

1. Ci si allena solo senza sintomi

Chi presenta sintomi della malattia NON può partecipare alle attività di allenamento, ma rimane a casa o si mette in isolamento, chiedendo indicazioni su come comportarsi al suo medico di famiglia.

2. Mantenere le distanze

Durante il viaggio di arrivo, all'entrata dell'impianto sportivo, durante le lezioni, al ritorno a casa: in tutte queste e altre situazioni simili, deve ancora essere mantenuta la distanza di 1,5 metri e vanno ancora evitati saluti tradizionali come le strette di mano o darsi il cinque. Quando la distanza non può essere garantita, è necessario indossare una mascherina. In tutti gli sport, il contatto fisico è consentito esclusivamente durante l'allenamento vero e proprio.

3. Lavarsi accuratamente le mani

Lavarsi le mani è una misura di igiene di importanza cruciale. Chi si lava accuratamente le mani con acqua e sapone prima e dopo gli allenamenti, protegge sé stesso/a e l'ambiente circostante.

4. Tenere elenchi delle presenze

I contatti stretti tra persone devono essere ricostruibili per 14 giorni su richiesta dell'autorità sanitaria. Per semplificare il *contact tracing*, i docenti tengono elenchi delle presenze per tutte le lezioni. Il docente è responsabile della completezza e della correttezza dell'elenco, conservato nella banca dati scolastica GAGI.

5. Designazione della persona responsabile del rispetto del piano coronavirus

La direzione scolastica designa una o più persone responsabili del rispetto del piano di protezione specifico dell'educazione fisica. Queste persone hanno la responsabilità di garantire il rispetto delle disposizioni in vigore:

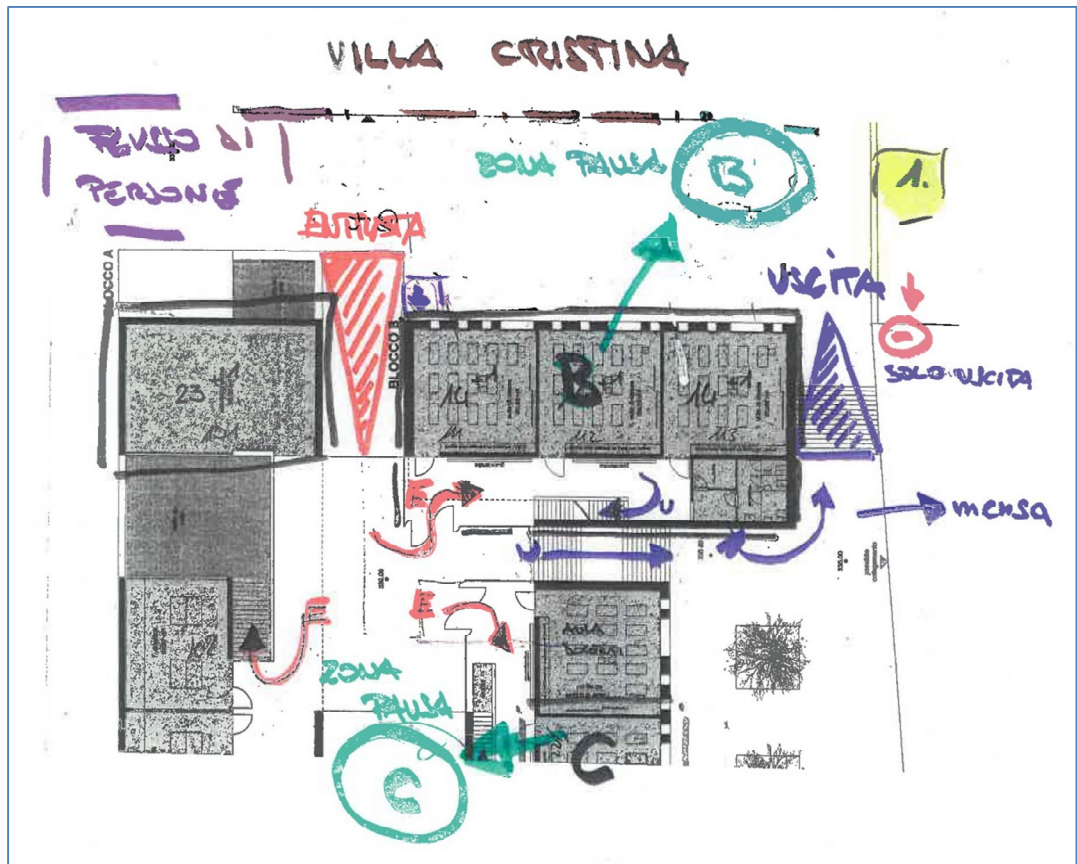
- lezioni di lunedì: Roberta Bianchi (+4179 412 16 04)
- lezioni di martedì-venerdì: Mattia Werner (+4179 385 50 29)

Disposizioni particolari

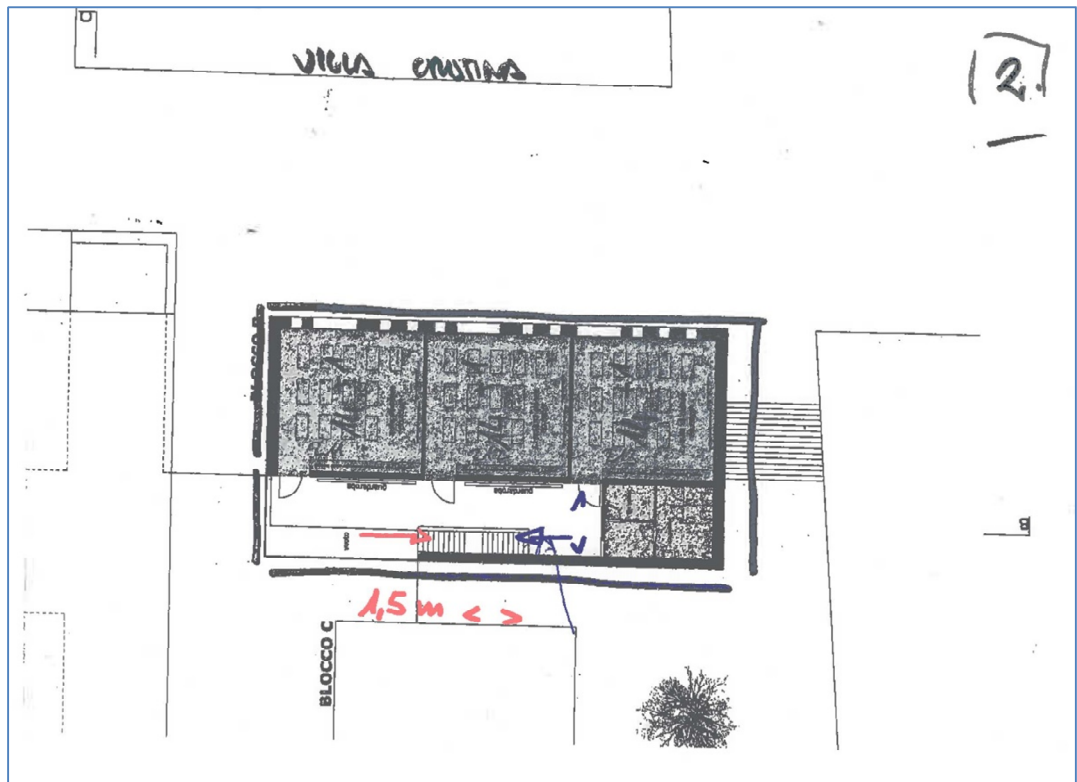
La/il responsabile al termine della lezione si occuperà di disinfettare le sedie e il materiale sportivo utilizzato durante la lezione.

Allegato 4 – Planimetrie

1° Piano Blocchi A/B/C



2° Piano Blocco C



Piano Terra Blocchi A/B/C

